

## 1.6 COMPENSAZIONI AMBIENTALI

### 1.6.1 Compensazione CA1 – San Nazario, Parco Fluviale del Brenta

Oltre alle alternative di cui sopra, all'interno della proposta di Tracciato ottimizzato è proposto un importante intervento compensativo. Si tratta della compensazione identificata con il codice **CA1 \_ San Nazario**. Si tratta un insieme articolato di interventi mirati alla valorizzazione del tratto del Brenta compreso all'interno del territorio comunale di San Nazario. La proposta prevede:

- la realizzazione di una pista ciclabile che oltre a migliorare la fruizione del fiume consente di ristabilire in condizioni di sicurezza le relazioni urbane tra i diversi nuclei abitati
- un sistema articolato di valorizzazione delle aree periferiali quali affacci e terrazze sul fiume da destinare alla sosta, all'attività sportiva, alla fruibilità ricreativa e generale
- la realizzazione di una passerella sul Brenta che consenta il collegamento con il comprensorio turistico delle Grotte di Oliero posto sulla sponda opposta del fiume

#### Obiettivi:

##### *Ripristinare le relazioni tra paese e fiume*

- Realizzare un sistema di spazi aperti attrezzati affacciati sul fiume, quali luoghi per la sosta o per attività all'aperto a servizio dell'insediamento. Luoghi dotati di comoda e sicura accessibilità dai centri abitati ed integrati con il sistema dei servizi esistenti.

##### *Ridurre la frammentazione del sistema insediativo*

- Usare il sistema degli spazi affacciati sul fiume come linea lungo la quale potenziare le relazioni tra i diversi nuclei urbani e quale elemento di identità e riconoscibilità comune.
- Sviluppare un sistema di mobilità ciclopedonale alternativo alla viabilità carrabile, avente da un lato una funzione di tipo ricreativo, quale passeggiata sul fiume, dall'altro un'importanza funzionale quale collegamento "protetto" tra il centro di San Nazario e le frazioni
- Chiudere l'anello di mobilità lenta ciclopedonale di San Nazario – Campolongo sul Brenta – Valstagna - Carpanè
- Rinforzare ed integrare la permeabilità pedonale tra i sistemi urbani ai due lati della statale.

##### *Sviluppare l'attrattività turistico ricreativa*

- Potenziare ed integrare le risorse ed i modi d'uso già presenti legati ad attività di tipo turistico ricreativo, quali: il canoismo, rafting, la pesca sportiva il cicloturismo.
- Localizzare una struttura a servizio della mobilità carrabile in grado di offrire nel contempo servizi e supporto alla fruizione turistica del Fiume ( la stazione di servizio).
- Integrare i comprensori turistico ricreativi delle due sponde del Brenta con la realizzazione di una passerella ciclopedonale che consenta un collegamento con il sistema turistico delle Grotte di Oliero

##### *Recuperare la qualità ambientale e paesaggistica del fronte fluviale*

- Recuperare con azioni di ripristino e valorizzazione ambientale le aree ora in stato di completo abbandono caratterizzate da un'arida colonizzazione con piante infestati
- Recuperare e salvaguardare le presenze vegetazionali di eccellenza, quali alcune formazioni boschive o alberature isolate significative

#### **Temi ed interventi proposti:**

##### *Relazioni e Museo*

- Realizzazione di Percorso ciclo-pedonale in sede propria 836 ml per collegare Carpanè al capoluogo
- Ampliamento area sportiva attrezzata.
- Utilizzo della riva del fiume come aree relax/solarium.
- Rafforzare l'uso agricolo dei terrazzamenti nell'area centrale.
- Realizzazione di Percorso ciclo-pedonale in sede propria 836 ml per collegare Carpanè al capoluogo
- Ampliamento area sportiva attrezzata.
- Utilizzo della riva del fiume come aree relax/solarium.
- Rafforzare l'uso agricolo dei terrazzamenti nell'area centrale.

##### *Vivere l'acqua*

- percorso ciclopedonale in sede propria (284 ml) con risalita su viabilità principale e nodo di attraversamento a raso su SS47, via Merlo e continuazione in sede mista su via Campanè.
- Potenziamento area Rafting con adeguate aree di sosta e parcheggi lungo statale.
- Recupero area alaggio canoe e risalita su viabilità principale
- Ricomposizione naturalistica
- Ricomposizione naturalistica

##### *Il fiume e lo sport*

- Adeguamento del sottopasso pedonale. Sistemazione delle aree prative esistenti
- Adeguamento dei percorsi pedonali sul nuovo affaccio del fiume lungo gli alberi monumentali.
- Realizzazione di una nuova area di servizio veicolare e di una fascia di rinaturalizzazione.
- Creare un'area attrezzata per attività sportive affacciate sul fiume e collegate con la struttura esistente a nord della statale.
- Ricomposizione naturalistica e area attrezzata per pesca sportiva.

##### *La piazza sul fiume*

- Riva del fiume attrezzata come "piazza" sull'acqua,
- Recupero funzionale dei terrazzamenti legati al borgo superiore. Recupero del borgo con l'utilizzo delle aree a parco per adeguarne l'uso urbano degli spazi.

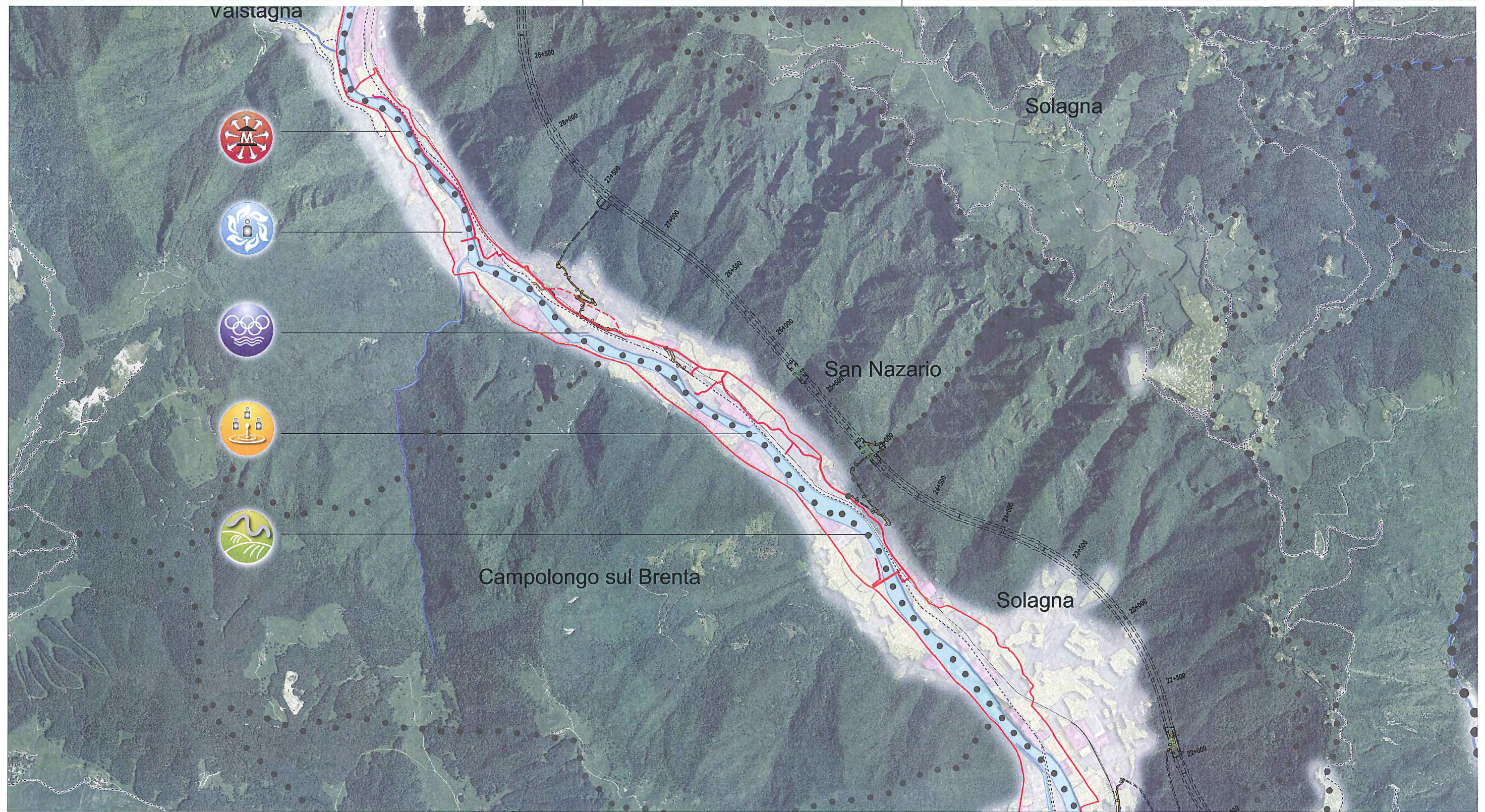


- Accesso veicolare da via Pilla con la realizzazione di un'area a parcheggio.
- Riutilizzo del sottopasso della roggia di valle Benacchi.

*Il fiume ed i terrazzamenti*

- Pulizia complessiva dell'area, definizione degli attuali percorsi "spontanei".
- Attrezzare le aree aperte a sosta e uso delle rive per la pesca.





**LEGENDA**

- ● ● ● ● CONFINI PROVINCIALE
- ● ● ● ● CONFINI COMUNALE
- Bassano** COMUNE
- - - - - IMPRONTA DELL'OPERA

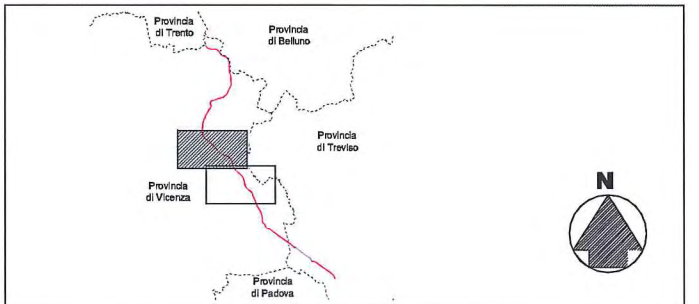
TRACCIATO DI PROGETTO

VARIANTE LINEA FERROVIARIA ESISTENTE

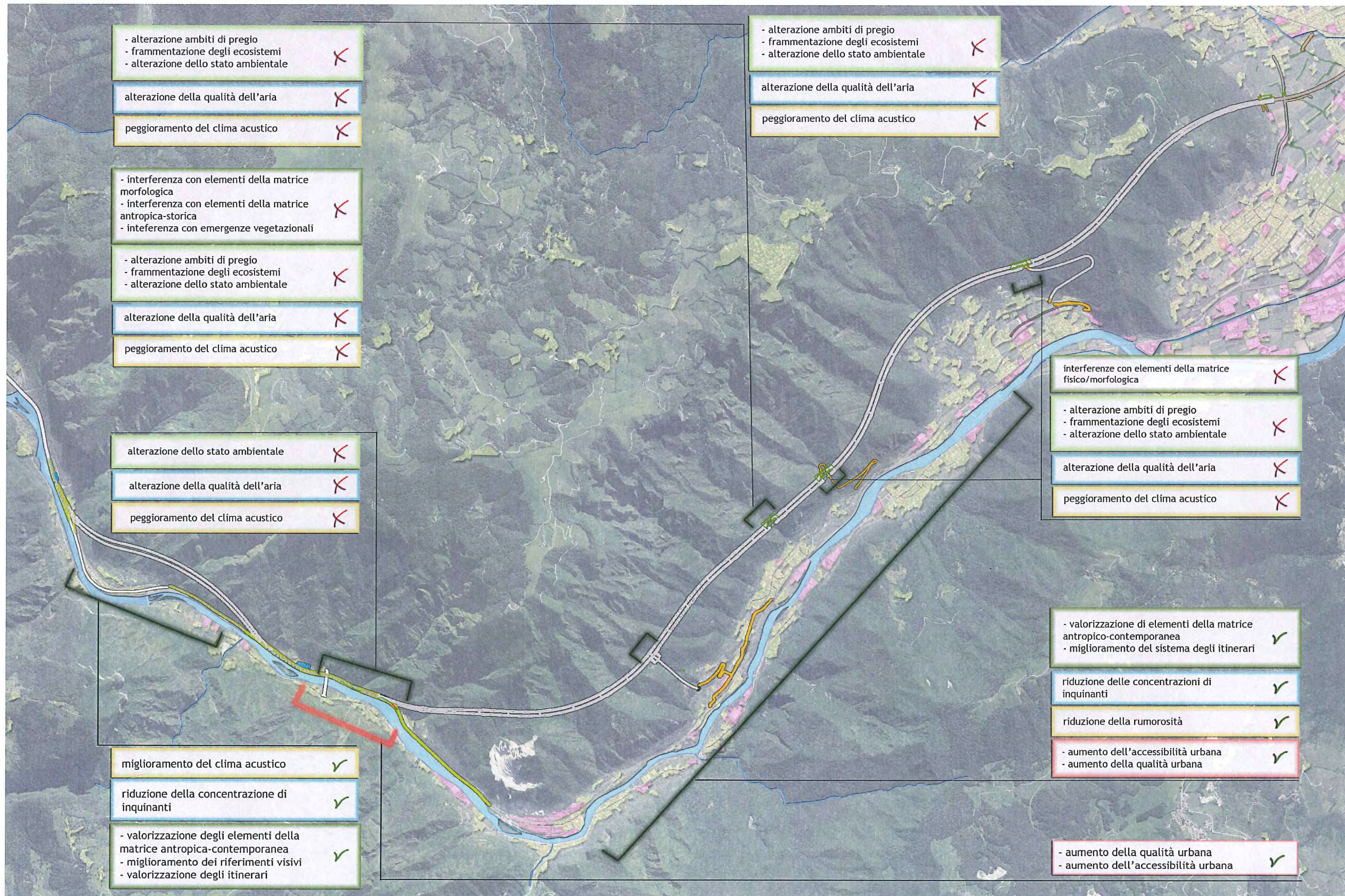
VARIANTI STRADE ESISTENTI E STRADE PODERALI (A CARICO DEL PROPONENTE)

VIABILITA' DI PROGRAMMA

AREE DI FITODEPURAZIONE







Segmento stradale da Romano d'Ezzelino a San Nazario